

2023 대한민국 열린 토론대회

8. 9.(수) 예선 / 8. 11.(금) 본선

청소년부 참가자 안내자료

- 대회 일정과 대진표를 숙지하고 경기 시간을 준수합니다.
 - 화상회의시스템 장비를 준비하고 이용 수칙을 준수합니다.
 - 경기 규칙과 심사위원·진행요원 안내를 따릅니다.
 - 대회 참가 이후 설문조사서를 작성하여 제출합니다.
- ※ 8. 16.(수)까지 제출, 제출 시 온라인 문화상품권 2만원권 제공



중앙선거방송토론위원회
NATIONAL ELECTION BROADCASTING DEBATE COMMISSION

「2023 대한민국 열린 토론대회(청소년부)」 개요

① 주 최 · 주 관 : 중앙선거방송토론위원회

② 대 회 논 제

| 논 제 | 선거운동 가능 연령 16세로 하향하여야 하는가? |
|-----|---|
| 배 경 | <ul style="list-style-type: none"> 미성년자의 선거운동은 금지되어 있으나, 최근 미성년자의 정치활동을 폭넓게 보장하기 위한 일환으로 정당 가입 연령을 18세에서 16세로 하향함(정당법 개정 2022. 1. 21.). 선거운동 가능 연령을 16세 이상으로 하향하여 청소년의 정치 참여 기회를 확대하자는 의견과 교실의 지나친 정치화를 우려하여 반대하는 의견이 있음. |

③ 개 최 일 정

| 구 분 | 일 시 | 참가팀 | 방 법 | 장소(접속 주소) |
|------|----------------------------|------|-------------------------|--|
| 사전교육 | 8. 8.(화) 14:00 ~ 15:00 | 32개팀 | 대회 참가 장소와 실제 사용 장비로 접속 | https://boda.zone (상세 주소는 교육 및 경기 10분 전까지 휴대폰 및 전자메일로 전송) |
| 예선 | 8. 9.(수) 10:30 ~ 17:10 | 32개팀 | 비대면 조별리그 (8개조 × 4개팀) | |
| 본선 | 8. 11.(금) 10:30 ~ 16:15 | 16개팀 | 비대면 토너먼트 (16강·8강·4강) | |
| 결승 | 9. 16.(토) | 2개팀 | 대면 토너먼트 | JTBC(서울시 마포구 소재) |

※ 대진표는 ‘덧붙임 1’ 참조

④ 시 상 내 역

| 구 분 | 시 상 기 관 | 팀 수 | 상 금 |
|------|---------|----------------|-----------|
| 청소년부 | 대상 | 중앙선거관리위원회위원장 | 1팀 200만원 |
| | 금상 | 중앙선거방송토론위원회위원장 | 1팀 100만원 |
| | 은상 | | 2팀 각 50만원 |
| | 동상 | | 4팀 각 40만원 |
| | 장려상 | | 8팀 각 30만원 |

대회 진행 방법 및 참가자 유의사항

화상회의시스템(보다)이용 수칙 : 덧붙임 2 참조

- ◆ 팀원 2명이 한 장소에 모여서 대회에 참가합니다.
 - ※ 1팀당 1개의 계정으로 접속하고, 팀원 2명(상반신)이 한 화면에 함께 나와야 함.
- ◆ 인터넷 연결이 가능한 컴퓨터(웹 카메라, 마이크, 스피커 포함)를 사용합니다.
 - ※ 통화 등으로 토론대회에 지장을 줄 수 있는 휴대폰 등은 사용 금지
 - ※ 참가자의 장비불량, 통신장애 등으로 발생하는 문제에 대해서는 주최 측에서 책임지지 않음. ☞ 접속이 불안정하거나 음향 상태 등이 불량하여 경기진행이 어려운 상태가 5분 이상 지속될 시 실격패로 처리
- ◆ 카메라는 벽면에 최대한 붙여서 설치하고, 대회 중 카메라 뒤 쪽에는 어떤 사람도 있어서는 안 됩니다.
 - ※ 대회 중 제3자의 도움을 받으면 실격패로 처리됨(팀원을 제외한 제3자가 화면에 들어오거나, 제3자의 목소리가 들리면 실격패로 처리될 수 있음).

대회 전 사전 교육

- ◆ 시 간 : 8. 8.(화) 14:00~15:00
 - ※ 접속 주소는 교육 시작 10분 전까지 전자메일, 문자메시지 등으로 안내 예정
- ◆ 참여방법 : 실제 대회에 참가할 장소에서 실제 사용할 컴퓨터로 접속
- ◆ 교육내용
 - 화상회의시스템 프로그램 설치 및 사전 운용
 - 통신상태, 비디오·오디오 등 정상 작동 유무 확인
 - 대회 진행 방법 및 참가자 유의사항 안내

경기 진행

- ◆ 모든 참가자는 대진표(덧붙임 1)를 반드시 숙지하여 경기 시작 10분 전까지 정해진 경기장에 입장(온라인 접속)해야 합니다.
 - ※ 접속 주소는 경기 시작 10분 전에 전자메일, 문자메시지 등으로 안내 예정, 경기 시작 시각까지 온라인 접속하지 않은 경우 해당 경기 실격패
- ◆ 심사위원과 진행요원이 대회장 및 토론진행 과정을 총괄하게 되며, 심사위원 및 진행요원의 지시에 따라 주시기 바랍니다.
- ◆ 경기 시작 전 찬성·반대 팀을 결정하므로 진행요원의 안내에 따라 희망하는 팀을 알려주시기 바랍니다.
 - ※ 경기 시작 5분 전까지 온라인 접속하지 않은 경우 먼저 접속한 팀이 찬/반 결정
- ◆ 찬성·반대가 경합할 시에는 찬성·반대팀을 추천·결정합니다.
 - ※ 대회장에 먼저 입장한 팀에 추천 우선권 부여
- ◆ 심사위원의 지시에 따라 경기를 시작합니다.(찬성팀 시작발언 부터)
- ◆ 참가자의 발언시간은 타이머 송출화면을 통해 확인합니다.
 - ※ 참고 : 타이머 프로그램은 중앙선거방송토로위원회 홈페이지(공지사항)에 게시
- ◆ 순서에 의해 찬성팀 마무리발언이 끝나면, 심사위원의 지시에 따라 서로 인사하고 퇴장합니다.
- ◆ 경기 진행방식 : 자유토론(시간총량제)

| 구 분 | 예선(조별리그) | 본선(16강~4강) | 비 고 |
|-------------|----------|------------|----------|
| ① 찬성팀 시작발언 | 1분 30초 | 1분 30초 | |
| ② 반대팀 시작발언 | 1분 30초 | 1분 30초 | |
| ③ 자유토론(팀당) | 16분(8분씩) | 20분(10분씩) | 찬성팀부터 시작 |
| ④ 반대팀 마무리발언 | 1분 30초 | 1분 30초 | |
| ⑤ 찬성팀 마무리발언 | 1분 30초 | 1분 30초 | |
| 합 계 | 22분 | 26분 | |

- ◆ 심사방법 : 3인 심사위원제 적용
 - ⇒ 예선(조별리그)의 경우 ①최다승 ②승자승 ③모든 경기 총점 ④추첨 순으로 조별 1위가 16강 진출(각 경기 결과는 위원회 홈페이지를 통해 공개)
- ◆ 심사기준 : '덧붙임 3' 참조

경기 규칙

- ◆ 참가자는 서류 등 참고자료를 소지할 수 있으나, 화상회의 시스템 사용 장비를 제외하고 어떠한 전자기기도 사용할 수 없습니다.
- ◆ 자유토론의 경우 **1회 발언시간은 가급적 2분 이내로** 합니다.
- ◆ 팀원 간 발언 시간을 균등하게 배분·사용합니다.
- ◆ 참가자는 정확하고 객관적인 사실과 증거만을 사용하여야 하며, 토론 중에 제시·이용되는 자료에 대한 출처나 근거 등의 제시를 요구받는 경우에는 이에 응해야 합니다.
- ◆ 참가자는 경기 중 다음 행위를 할 수 없으며, 다음 행위를 한 경우 실격패 혹은 감점처리 됩니다.
 1. 화상회의시스템 이용 수칙을 어기는 행위
 2. 팀원 외 제3자와 어떠한 방식으로든 의사소통하는 행위
 3. 큰 소리로 성원 또는 야유를 하는 행위
 4. 무례한 동작 또는 비속어를 사용하거나 인신공격하는 행위
 5. 심사위원에게 출신 학교, 인적 사항 및 이를 암시할 수 있는 정보를 제공하거나 위협하는 행위
 - ※ 등교 일정과 중복되는 등 부득이한 경우 교복 착용은 가능
 6. 경기를 지연시키는 행위
 7. 그 밖에 공정한 진행을 위해 심사위원이 금지하는 행위

그 밖의 안내사항

- ◆ 토론대회는 촬영·녹화되며, 홈페이지·방송 등을 통해 공개될 수 있습니다.
- ◆ 모든 참가자는 개인별로 '설문조사서'(덧붙임 4 참조)를 작성하여 **8. 16.(수)까지 전자메일(debates@nec.go.kr)로 제출합니다.**
 - ※ 설문조사서 제출 시 온라인 문화상품권 2만원권을 제공합니다.
- ◆ 토론대회 참가확인서 발급을 희망하는 사람은 설문조사서 제출 시 별도로 요청하시기 바랍니다.

- 덧붙임 1-1. 청소년부 예선 대진표(8. 10. 목)
1-2. 청소년부 본선 대진표(8. 11. 금)
2. 화상회의시스템(보다) 이용 방법
3. 심사기준
4. 설문조사서

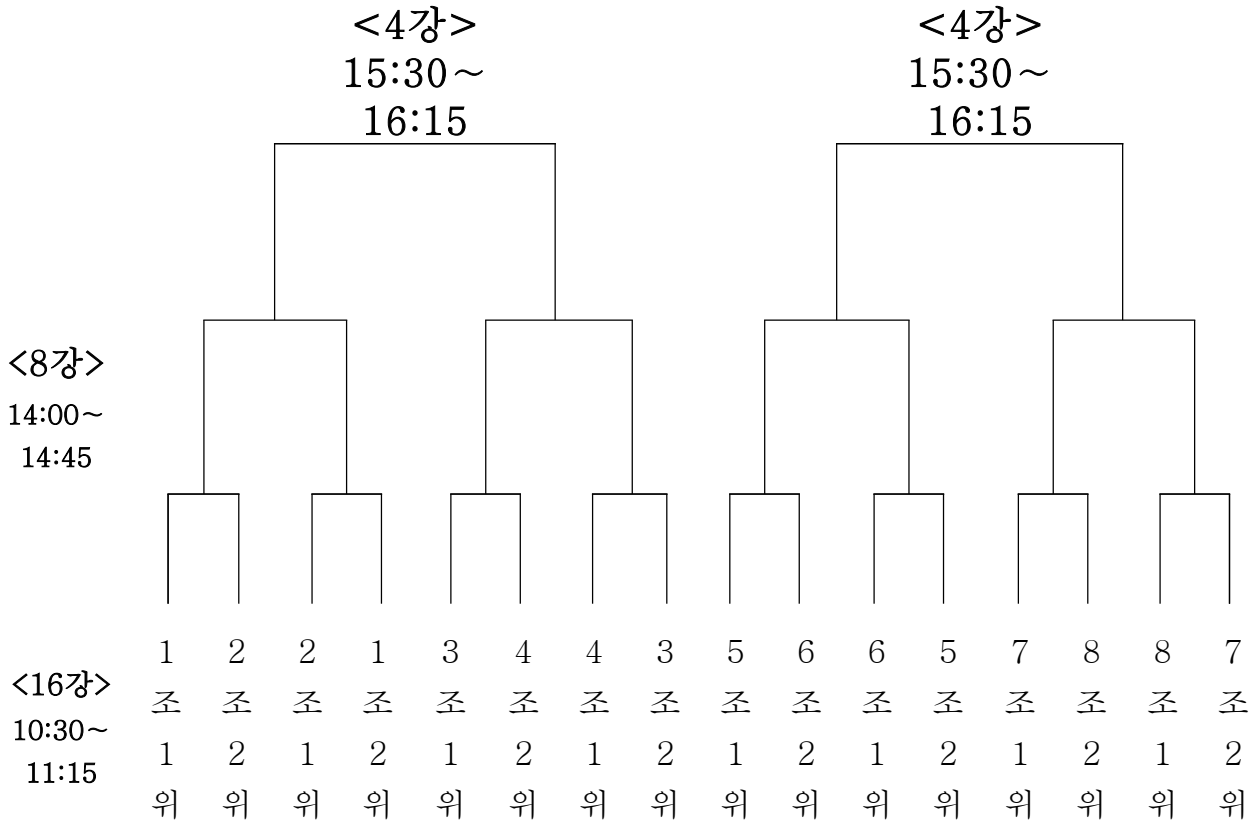
청소년부 예선 대진표 (8. 9. 수)

| 구 분 | 1조 | 2조 | 3조 | 4조 | 5조 | 6조 | 7조 | 8조 |
|-------------|---------------------|-----------------------------------|---------------------------|---------------------------------|-------------------|---------------------|--------------------------|------------------------|
| 10:30~11:10 | 윌터 vs 오락가락 | Politics vs 기마저살 | 카르카손 vs 이겼다또 이겼다 | SJCEF vs 훈요십조 | 몽 vs 빠샤샤 | 룸메즈 vs 위풍당당 | 90% vs 정민 | POLITICO vs 소나무 |
| 11:30~12:10 | 오락가락 vs 쿵짝 | 기마저살 vs 임자찾는 총각18세 | 이겼다또 이겼다 vs 곧미남들 | 훈요십조 vs 최신용의 수제자들 | 빠샤샤 vs 리바 | 위풍당당 vs 리바이어던 | 정민 vs 마우스 파이터 | 소나무 vs 부자하수 |
| 13:30~14:10 | 윌터 vs 워드나이프 | Politics vs 뒤라고 그랬조 | 카르카손 vs 유노토론 | SJCEF vs Tolérance | 몽 vs 가온티틸 | 룸메즈 vs 라운누리 | 90% vs 토론복음 | POLITICO vs 윤무차 |
| 14:30~15:10 | 윌터 vs 쿵짝 | Politics vs 임자찾는 총각18세 | 카르카손 vs 곧미남들 | SJCEF vs 최신용의 수제자들 | 몽 vs 리바 | 룸메즈 vs 리바이어던 | 90% vs 마우스 파이터 | POLITICO vs 부자하수 |
| 15:30~16:10 | 쿵짝 vs 워드나이프 | 임자찾는 총각18세 vs 뒤라고 그랬조 | 곧미남들 vs 유노토론 | 최신용의 수제자들 vs Tolérance | 리바 vs 가온티틸 | 리바이어던 vs 라운누리 | 마우스 파이터 vs 토론복음 | 부자하수 vs 윤무차 |
| 16:30~17:10 | 오락가락 vs 워드나이프 | 기마저살 vs 뒤라고 그랬조 | 이겼다또 이겼다 vs 유노토론 | 훈요십조 vs Tolérance | 빠샤샤 vs 가온티틸 | 위풍당당 vs 라운누리 | 정민 vs 토론복음 | 소나무 vs 윤무차 |

■ 조편성

| 조 팀 | 1조 | 2조 | 3조 | 4조 | 5조 | 6조 | 7조 | 8조 |
|--------|-------|---------------|-------------|--------------|------|-------|------------|----------|
| A | 윌터 | Politics | 카르카손 | SJCEF | 몽 | 룸메즈 | 90% | POLITICO |
| B | 오락가락 | 기마저살 | 이겼다또 이겼다 | 훈요십조 | 빠샤샤 | 위풍당당 | 정민 | 소나무 |
| C | 쿵짝 | 임자찾는 총각18세 | 곧미남들 | 최신용의 수제자들 | 리바 | 리바이어던 | 마우스 파이터 | 부자하수 |
| D | 워드나이프 | 뒤라고 그랬조 | 유노토론 | Tolérance | 가온티틸 | 라운누리 | 토론복음 | 윤무차 |

청소년부 본선 대진표 (8. 11. 금)



화상회의시스템 (보다) 이용 방법

준비 사항

◆ PC / 웹 카메라 / 마이크 / 스피커

※ 마이크와 스피커는 반향현상(하울링) 방지를 위해 최대한 멀리(최소 30cm) 떨어뜨려 설치

※ PC에 Avast 백신 프로그램이 설치되어 있는 경우 반드시 사전에 삭제

◆ 화상회의시스템(보다 프로그램)

※ 8. 8.(화) 사전 교육 시 안내 받은 주소로 최초 접속 시 프로그램 다운로드 후 설치해야 하나, 별도의 회원가입을 하지 않아도 됨.

◆ PC OS(운영체제) 권장사항 : Windows10 이상(최소 Windows7 이상)

대회장 입장

: 경기 시작 10분 전까지

선거관리위원회

회의에 초대되었습니다!

①

입장 (join)



회의실 제목 : 2023 대한민국 열린 토론대회

회의에 초대되었습니다.

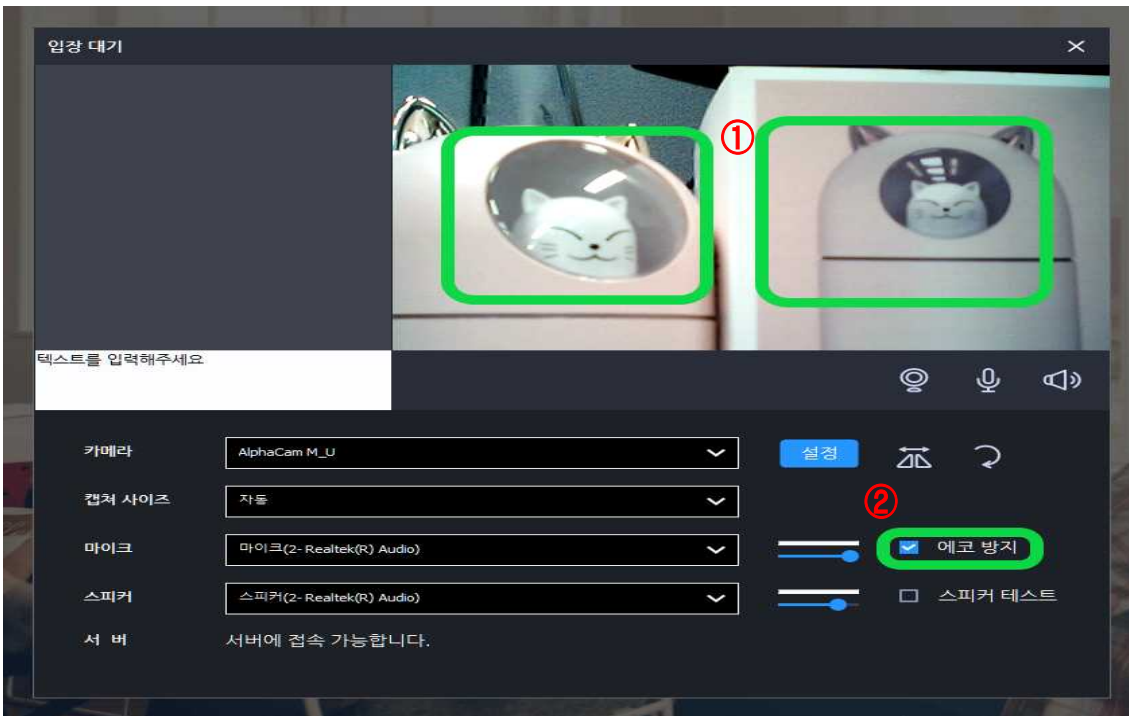
※ 최초 입장 시 프로그램 및 앱 설치 후 입장해주시기 바랍니다.

① 참가신청서에 기재한 전자메일 및 휴대폰 번호로 발송된 초대장(접속 주소)으로 입장 - 초대 메일(문자)에 기재된 입장코드 입력

※ 보다 프로그램이 설치되어 있지 아니한 경우 사이트 안내에 따라 프로그램 설치하고, 불필요한 프로그램들은 종료 후 입장

입장 대기

: 경기 시작 9분 전

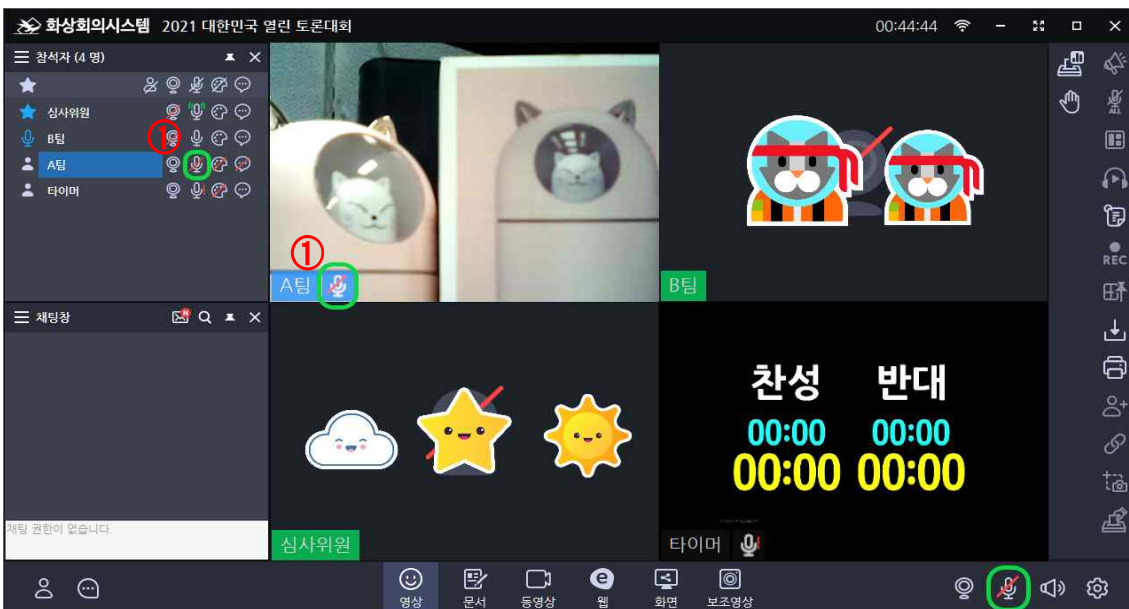


① 화면에 팀원 2명(상반신)이 모두 잘 나오도록 조절

② 에코방지에 체크표시√ 확인

입장 후 마이크 확인

: 경기 시작 8분 전



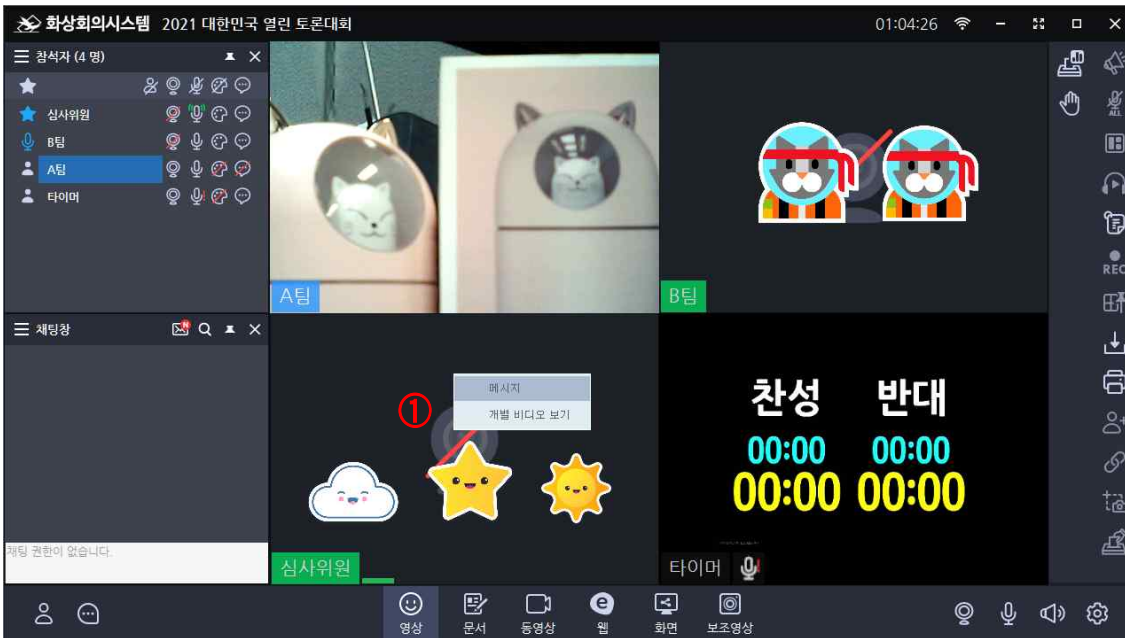
① 진행요원 안내에 따라 마이크 테스트 등 실시

※ 참가자는 경기 진행 중 특별한 사정이 발생하지 않는 한 별도 조작을 금지함.

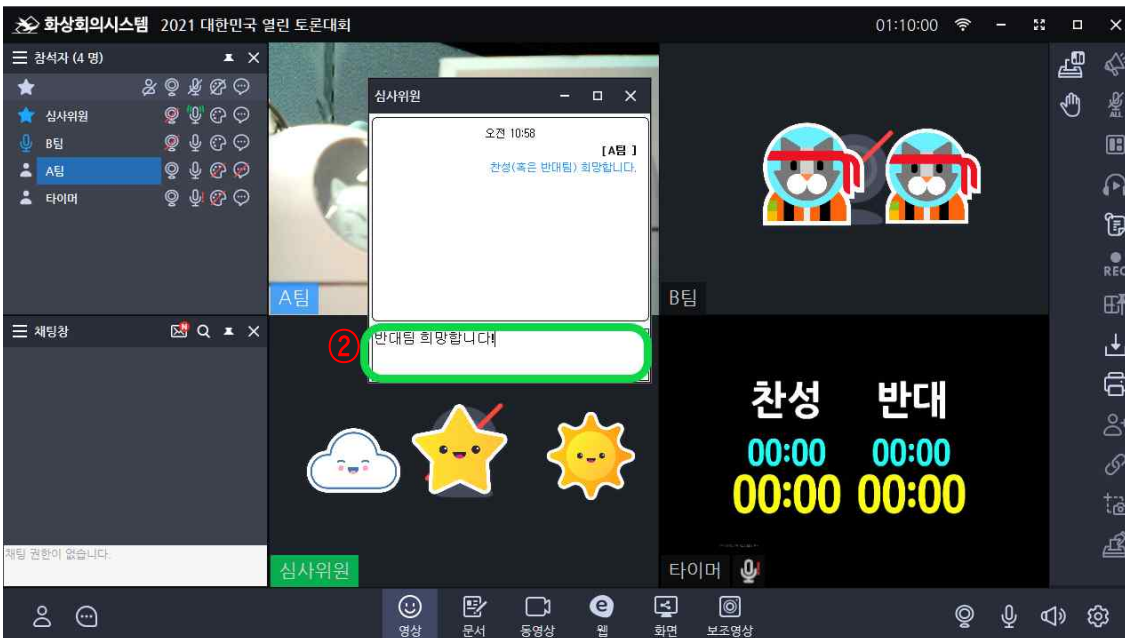
찬성 / 반대 결정

: 경기 시작 7분 전

※ 8. 11. (금) 본선만 해당



- ① 진행요원 안내에 따라 심사위원 화면에 마우스 오른쪽 버튼을 클릭하여 (태블릿인 경우 심사위원 화면을 1초 이상 누름) 메시지 버튼 클릭

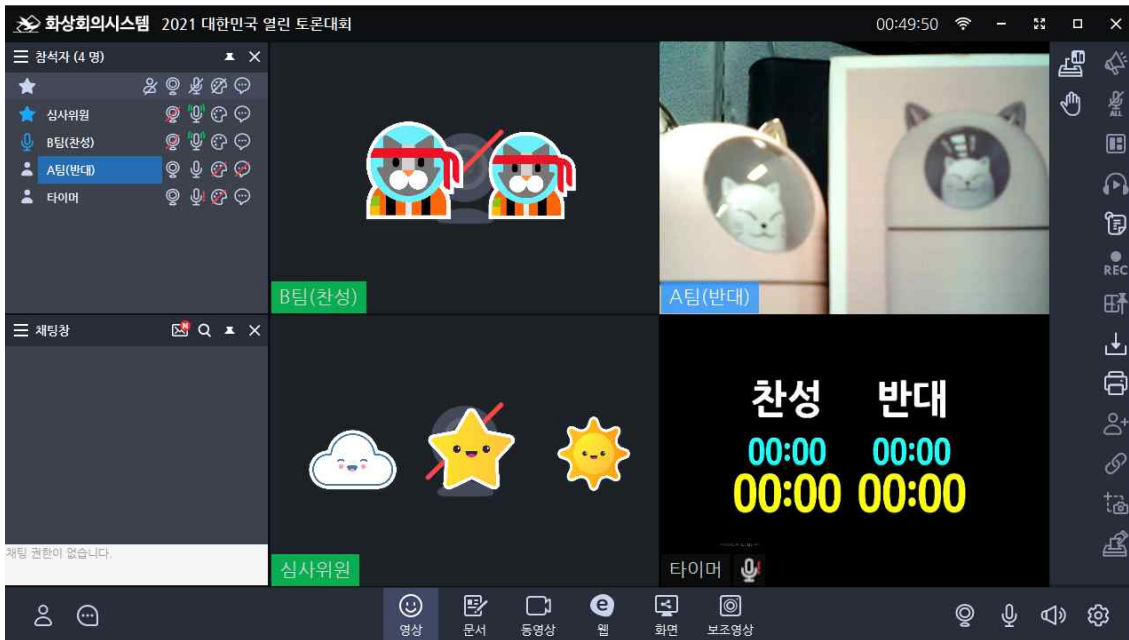


- ② 희망하는 찬성(반대)팀을 메시지 입력창에 입력

※ 양 팀이 찬성 / 반대로 나뉘면 그대로 결정, 경합 시에는 사다리게임 등을 이용하여 추첨·결정함(대회장에 먼저 입장한 팀에 추첨 우선권 부여).

경기 진행

: 심사위원 지시에 따라 경기를 진행



찬성 / 반대 추첨·결정에 따라 찬성팀이 좌측 상단에, 반대팀이 우측 상단에 오도록 위치가 조정되며, 심사위원 지시에 따라 경기 진행(찬성팀 시작발언부터)

※ 경기 중 통신 장애 등이 발생한 경우 사전에 발송된 초대장(접속 주소)으로 재입장하되, 접속 및 음향상태 불량 등으로 경기진행이 어려운 상태가 5분 이상 지속될 시 실격패로 처리됨.

심사기준

| 평가 영역 (배점) | | 평가항목 | | | | |
|--|-----------|--|-----------|-----------|-----------|-------------|
| | | 매우우수 (10) | 우수 (8) | 보통 (6) | 미흡 (4) | 매우미흡 (2) |
| 10 | 시작 발언 | ○ 주장이 논리적이고 타당하며, 일관되게 유지되는가? | | | | |
| 60 | 자유 토론 | ○ 논제의 쟁점을 이해하고, 토론의 흐름에 따라 적절하게 주장을 펼치는가? (자유토론 전반) | | | | |
| | | ○ 논점을 잘 정리해서 분명하게 질문하는가?(질문) | | | | |
| | | ○ 상대팀 주장의 부당성과 오류를 찾아내 질문하는가?(질문) | | | | |
| | | ○ 상대의 질문에 정확히 이해하고 답변하는가?(답변) | | | | |
| | | ○ 답변의 논리와 근거는 구체적이고 명확한가?(답변) | | | | |
| ○ 찬반의 각 입장이 가지고 있는 강점과 약점을 파악하고 이를 부각/보완/해결하고 있는가?(자유토론 전반) | | | | | | |
| 10 | 마무리 발언 | ○ 주장을 설득력 있게 종합적으로 잘 정리하는가? | | | | |
| 10 | 토론 태도 | ○ 경청하는 등 상대방을 존중하며, 예절을 잘 지키는가? | | | | |
| | | ○ 팀원 간 소통하며, 협력과 역할 분담을 잘 하는가? | | | | |
| 10 | 전달력 | ○ 표현하고자 하는 바를 자신감 있게 상대방에게 잘 전달하는가?[음성(발음, 속도, 성량), 자세, 표정, 시선, 제스처 등] | | | | |
| 실격패 | | ① 경기 시작 시각까지 온라인 접속하지 않은 경우(최초 접속 시각 기준) ② 참가자의 장비 불량, 통신장애 등으로 경기 진행이 어려운 상태가 5분 이상 지속될 경우 ③ 제3자와 어떠한 방식으로든 의사소통하는 행위를 한 경우 ④ 팀원이 각자 별도의 장소에서 접속하거나 1인만 경기에 참가한 경우(상대팀이 동의한 경우 경기는 진행) | | | | |

