

2023 대한민국 열린 토론대회

8. 10.(목) 예선 / 8. 11.(금) 본선

# 대학생부 참가자 안내자료

- 대회 일정과 대진표를 숙지하고 경기 시간을 준수합니다.
  - 화상회의시스템 장비를 준비하고 이용 수칙을 준수합니다.
  - 경기 규칙과 심사위원·진행요원 안내를 따릅니다.
  - 대회 참가 이후 설문조사서를 작성하여 제출합니다.
- ※ 8. 16.(수)까지 제출, 제출 시 온라인 문화상품권 2만원권 제공



중앙선거방송토론위원회  
NATIONAL ELECTION BROADCASTING DEBATE COMMISSION

# 「2023 대한민국 열린 토론대회(대학생부)」 개요

① 주최 · 주관 : 중앙선거방송토론위원회

## ② 대 회 논 제

논 제	선거에 관한 여론조사 결과 공표를 상시 허용하여야 하는가?
배 경	<ul style="list-style-type: none"> <li>• 선거일 전 6일부터 선거일의 투표마감시각까지 선거에 관한 여론조사의 경위와 그 결과를 공표·인용하여 보도하는 것이 금지됨(공직선거법 제108조제1항).</li> <li>• 국민의 알권리와 표현의 자유를 위해 상시 허용해야 한다는 견해와 여론조사 결과가 선거에 영향을 미치지 않도록 합리적인 범위 내에서 결과 공표를 제한해야 한다는 견해가 있음.</li> </ul> <p>※ 선거에 관한 여론조사란? 선거에 관하여 정당에 대한 지지도나 당선인을 예상하게 하는 여론조사(모의투표나 인기투표에 의한 경우를 포함)</p>

## ③ 개 최 일 정

구 분	일 시	참가팀	방 법	장소(접속 주소)
사전교육	8. 8.(화) 15:00 ~ 16:00	48개팀	대회 참가 장소와 실제 사용 장비로 접속	https://boda.zone (상세 주소는 교육 및 경기 10분 전까지 휴대폰 및 전자메일로 전송)
예선	8. 10.(목) 10:30 ~ 17:10	48개팀	비대면 조별리그 (16개조 × 3개팀)	
본선	8. 11.(금) 11:30 ~ 16:15	16개팀	비대면 토너먼트 (16강·8강·4강)	
결승	9. 16.(토)	2개팀	대면 토너먼트	JTBC(서울시 마포구 소재)

※ 대진표는 ‘덧붙임 1’ 참조

## ④ 시 상 내 역

구 분	시 상 기 관	팀 수	상 금
대학생부	대상	1팀	400만원
	금상	1팀	200만원
	은상	2팀	각 100만원
	동상	4팀	각 80만원
	장려상	8팀	각 50만원

# 대회 진행 방법 및 참가자 유의사항

## 화상회의시스템(보다)이용 수칙 : 덧붙임 2 참조

- ◆ 팀원 2명이 한 장소에 모여서 대회에 참가합니다.
  - ※ 1팀당 1개의 계정으로 접속하고, 팀원 2명(상반신)이 한 화면에 함께 나와야 함.
- ◆ 인터넷 연결이 가능한 컴퓨터(웹 카메라, 마이크, 스피커 포함)를 사용합니다.
  - ※ 통화 등으로 토론대회에 지장을 줄 수 있는 휴대폰 등은 사용 금지
  - ※ 참가자의 장비불량, 통신장애 등으로 발생하는 문제에 대해서는 주최 측에서 책임지지 않음. ☞ 접속이 불안정하거나 음향 상태 등이 불량하여 경기진행이 어려운 상태가 5분 이상 지속될 시 실격패로 처리
- ◆ 카메라는 벽면에 최대한 붙여서 설치하고, 대회 중 카메라 뒤 쪽에는 어떤 사람도 있어서는 안 됩니다.
  - ※ 대회 중 제3자의 도움을 받으면 실격패로 처리됨(팀원을 제외한 제3자가 화면에 들어오거나, 제3자의 목소리가 들리면 실격패로 처리될 수 있음).

## 대회 전 사전 교육

- ◆ 시 간 : 8. 8.(화) 15:00~16:00
  - ※ 접속 주소는 교육 시작 10분 전까지 전자메일, 문자메시지 등으로 안내 예정
- ◆ 참여방법 : 실제 대회에 참가할 장소에서 실제 사용할 컴퓨터로 접속
- ◆ 교육내용
  - 화상회의시스템 프로그램 설치 및 사전 운용
  - 통신상태, 비디오·오디오 등 정상 작동 유무 확인
  - 대회 진행 방법 및 참가자 유의사항 안내

## 경기 진행

- ◆ 모든 참가자는 대진표(덧붙임 1)를 반드시 숙지하여 경기 시작 10분 전까지 정해진 경기장에 입장(온라인 접속)해야 합니다.
  - ※ 접속 주소는 경기 시작 10분 전에 전자메일, 문자메시지 등으로 안내 예정, 경기 시작 시각까지 온라인 접속하지 않은 경우 해당 경기 실격패
- ◆ 심사위원과 진행요원이 대회장 및 토론진행 과정을 총괄하게 되며, 심사위원 및 진행요원의 지시에 따라 주시기 바랍니다.
- ◆ 본선 16강부터는 경기 시작 전 찬성·반대 팀을 결정하므로 진행요원의 안내에 따라 희망하는 팀을 알려주시기 바랍니다. (예선은 대진표에 따라 찬/반이 이미 결정)
  - ※ 경기 시작 5분 전까지 온라인 접속하지 않은 경우 먼저 접속한 팀이 찬/반 결정
- ◆ 찬성·반대가 경합할 시에는 찬성·반대팀을 추천·결정합니다.
  - ※ 대회장에 먼저 입장한 팀에 추천 우선권 부여
- ◆ 심사위원의 지시에 따라 경기를 시작합니다.(찬성팀 시작발언 부터)
- ◆ 참가자의 발언시간은 타이머 송출화면을 통해 확인합니다.
  - ※ 참고 : 타이머 프로그램은 중앙선거방송토로위원회 홈페이지(공지사항)에 게시
- ◆ 순서에 의해 찬성팀 마무리발언이 끝나면, 심사위원의 지시에 따라 서로 인사하고 퇴장합니다.
- ◆ 경기 진행방식 : 자유토론(시간총량제)

구 분	예선(조별리그)	본선(16강~4강)	비 고
① 찬성팀 시작발언	1분 30초	1분 30초	
② 반대팀 시작발언	1분 30초	1분 30초	
③ 자유토론(팀당)	16분(8분씩)	20분(10분씩)	찬성팀부터 시작
④ 반대팀 마무리발언	1분 30초	1분 30초	
⑤ 찬성팀 마무리발언	1분 30초	1분 30초	
합 계	22분	26분	

- ◆ 심사방법 : 3인 심사위원제 적용
  - ⇒ 예선(조별리그)의 경우 ①최다승 ②승자승 ③모든 경기 총점 ④추첨 순으로 조별 1위가 16강 진출(각 경기 결과는 위원회 홈페이지를 통해 공개)
- ◆ 심사기준 : '덧붙임 3' 참조

## 경기 규칙

- ◆ 참가자는 서류 등 참고자료를 소지할 수 있으나, 화상회의 시스템 사용 장비를 제외하고 어떠한 전자기기도 사용할 수 없습니다.
- ◆ 자유토론의 경우 **1회 발언시간은 가급적 2분 이내로** 합니다.
- ◆ 팀원 간 발언 시간을 균등하게 배분·사용합니다.
- ◆ 참가자는 정확하고 객관적인 사실과 증거만을 사용하여야 하며, 토론 중에 제시·이용되는 자료에 대한 출처나 근거 등의 제시를 요구받는 경우에는 이에 응해야 합니다.
- ◆ 참가자는 경기 중 다음 행위를 할 수 없으며, 다음 행위를 한 경우 실격패 혹은 감점처리 됩니다.
  1. 화상회의시스템 이용 수칙을 어기는 행위
  2. 팀원 외 제3자와 어떠한 방식으로든 의사소통하는 행위
  3. 큰 소리로 성원 또는 야유를 하는 행위
  4. 무례한 동작 또는 비속어를 사용하거나 인신공격하는 행위
  5. 심사위원에게 출신 학교, 인적 사항 및 이를 암시할 수 있는 정보를 제공하거나 위협하는 행위
  6. 경기를 지연시키는 행위
  7. 그 밖에 공정한 진행을 위해 심사위원이 금지하는 행위

## 그 밖의 안내사항

- ◆ 토론대회는 촬영·녹화되며, 홈페이지·방송 등을 통해 공개될 수 있습니다.
- ◆ 모든 참가자는 개인별로 '설문조사서'(덧붙임 4 참조)를 작성하여 8. 16.(수)까지 전자메일([debates@nec.go.kr](mailto:debates@nec.go.kr))로 제출합니다.
  - ※ 설문조사서 제출 시 온라인 문화상품권 2만원권을 제공합니다.
- ◆ 토론대회 참가확인서 발급을 희망하는 사람은 설문조사서 제출 시 별도로 요청하시기 바랍니다.

- 덧붙임 1-1. 대학생부 예선 대진표(8. 10. 목)  
1-2. 대학생부 본선 대진표(8. 11. 금)  
2. 화상회의시스템(**보다**) 이용 방법  
3. 심사기준  
4. 설문조사서

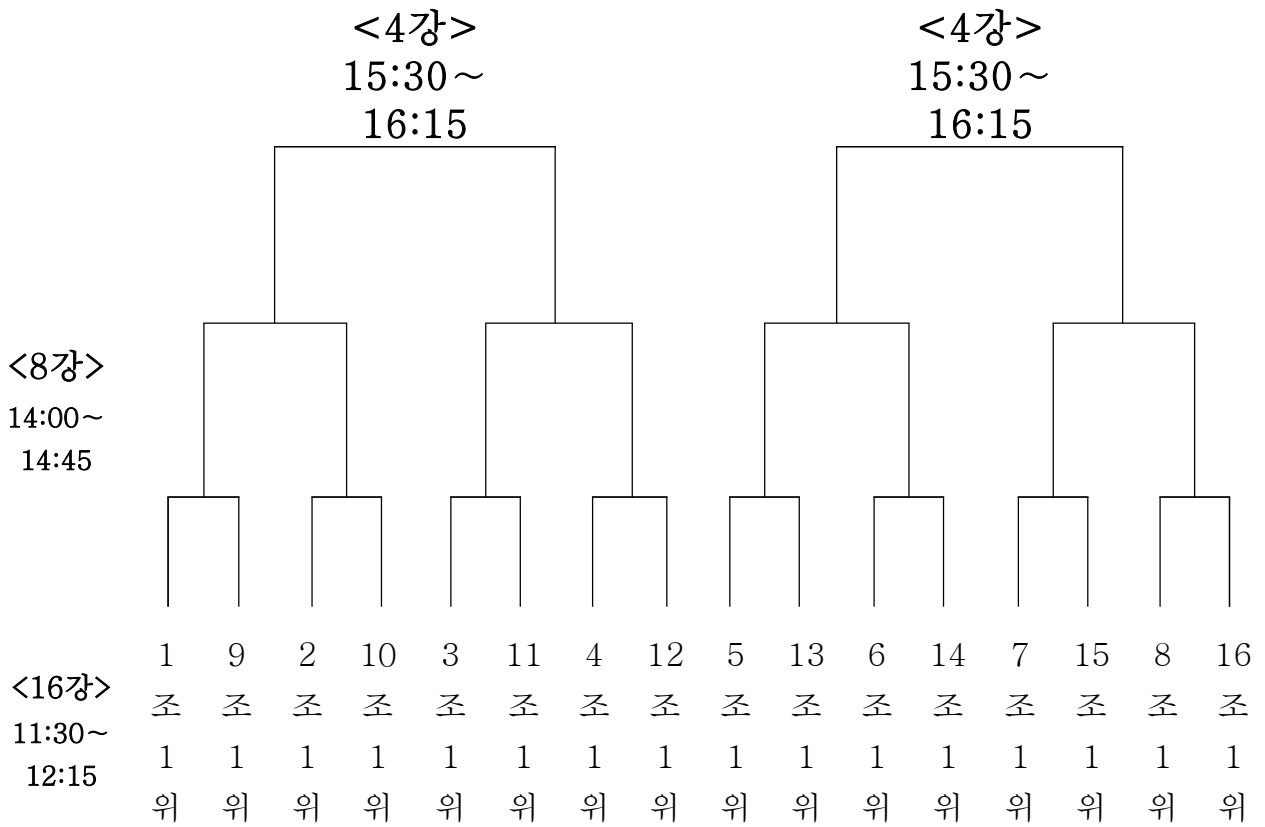
## 대학생부 예선 대진표 (8. 10. 목)

구 분	1조		2조		3조		4조		5조		6조		7조		8조	
	찬	반	찬	반	찬	반	찬	반	찬	반	찬	반	찬	반	찬	반
10:30~11:10	석탑	이유의미	솔진담백	CIRCULAR	실질강건	99미호	김영웅	히트	논리폴리	호접지몽	양절공파	자전	최강양감자	LITIT	맞불	청산유수
11:30~12:10	송송이	석탑	은방울	솔진담백	프래그난츠	실질강건	소고기먹고싶다	김영웅	별꿀오소리	논리폴리	이혜득실	양절공파	타코야끼	최강양감자	연지곤지	맞불
13:30~14:10	이유의미	송송이	CIRCULAR	은방울	99미호	프래그난츠	히트	소고기먹고싶다	호접지몽	별꿀오소리	자전	이혜득실	LITIT	타코야끼	청산유수	연지곤지
구 분	9조		10조		11조		12조		13조		14조		15조		16조	
	찬	반	찬	반	찬	반	찬	반	찬	반	찬	반	찬	반	찬	반
14:30~15:10	메타몽	Wii can do	다채론	Reload	씨스타	BTC	말라뮤트	유명유실	유스티야	홍길동	공자	투워드	위정유목	이웃집토토론	통청	잘생기레오
15:30~16:10	청아	메타몽	동고동락	다채론	티라미슈	씨스타	무언부답	말라뮤트	토론시그널	유스티야	마루	공자	은현중에	위정유목	삼삼오오	통청
16:30~17:10	Wii can do	청아	Reload	동고동락	BTC	티라미슈	유명유실	무언부답	홍길동	토론시그널	투워드	마루	이웃집토토론	은현중에	잘생기레오	삼삼오오

■ 조 편성

구 분	팀 명		
1조	석탑	송송이	이유의미
2조	솔진담백	은방울	CIRCULAR
3조	실질강건	프래그난츠	99미호
4조	김영웅	소고기먹고싶다	히트
5조	논리폴리	벌꿀오소리	호접지몽
6조	양절공파	이혜득실	자전
7조	최강양감자	타코야끼	LITIT
8조	맛불	연지곤지	청산유수
9조	메타몽	청아	Wiicando
10조	다채론	동고동락	Reload
11조	씨스타	티라미슈	BTC(BeTheChamp)
12조	말라뮤트	무언부답	유명유실
13조	유스티야	토론시그널	홍길동
14조	공자	마루	투워드
15조	위정유목	은현중에	이웃집토토론
16조	통청	삼삼오오	잘생긴레오

## 대학생부 본선 대진표 (8. 11. 금)





## 화상회의시스템 (보다) 이용 방법

### 준비 사항

◆ PC / 웹 카메라 / 마이크 / 스피커

※ 마이크와 스피커는 반향현상(하울링) 방지를 위해 최대한 멀리(최소 30cm) 떨어뜨려 설치

※ PC에 Avast 백신 프로그램이 설치되어 있는 경우 반드시 사전에 삭제

◆ 화상회의시스템(보다 프로그램)

※ 8. 8.(화) 사전 교육 시 안내 받은 주소로 최초 접속 시 프로그램 다운로드 후 설치해야  
하나, 별도의 회원가입을 하지 않아도 됨.

◆ PC OS(운영체제) 권장사항 : Windows10 이상(최소 Windows7 이상)

### 대회장 입장

: 경기 시작 10분 전까지

## 선거관리위원회

회의에 초대되었습니다!

①

입장 (join)



회의실 제목 : 2023 대한민국 열린 토론대회

회의에 초대되었습니다.

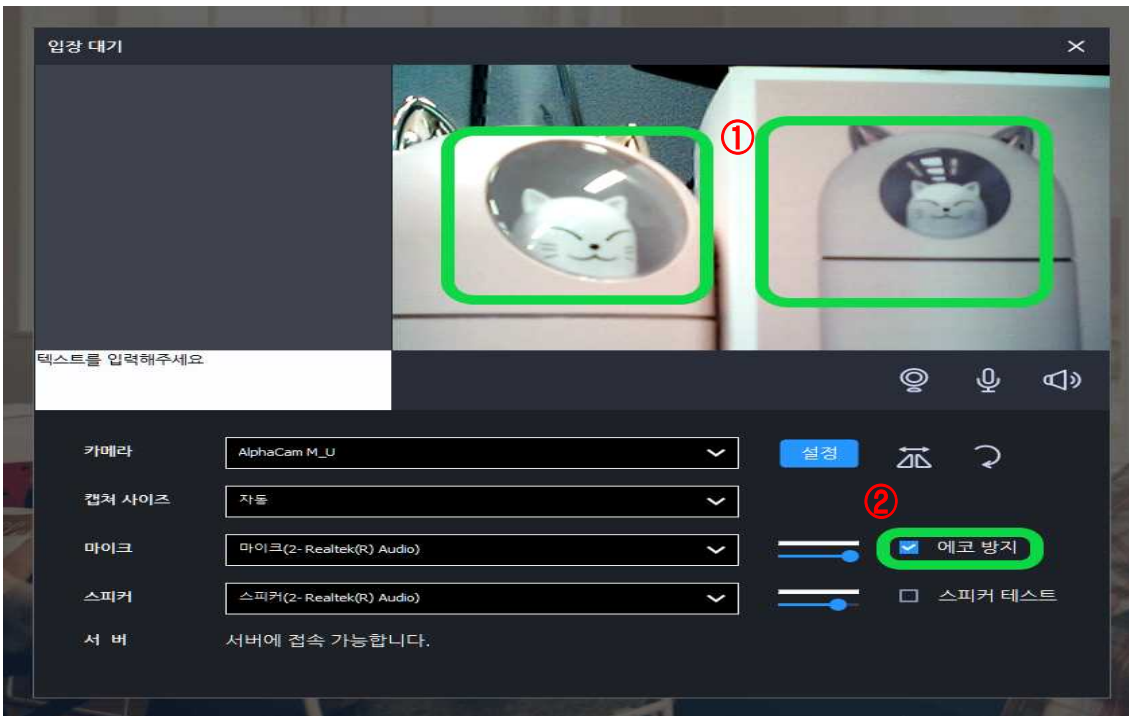
※ 최초 입장 시 프로그램 및 앱 설치 후 입장해주시기 바랍니다.

① 참가신청서에 기재한 전자메일 및 휴대폰 번호로 발송된 초대장(접속 주소)으로 입장 - 초대 메일(문자)에 기재된 입장코드 입력

※ 보다 프로그램이 설치되어 있지 아니한 경우 사이트 안내에 따라 프로그램 설치하고, 불필요한 프로그램들은 종료 후 입장

## 입장 대기

: 경기 시작 9분 전

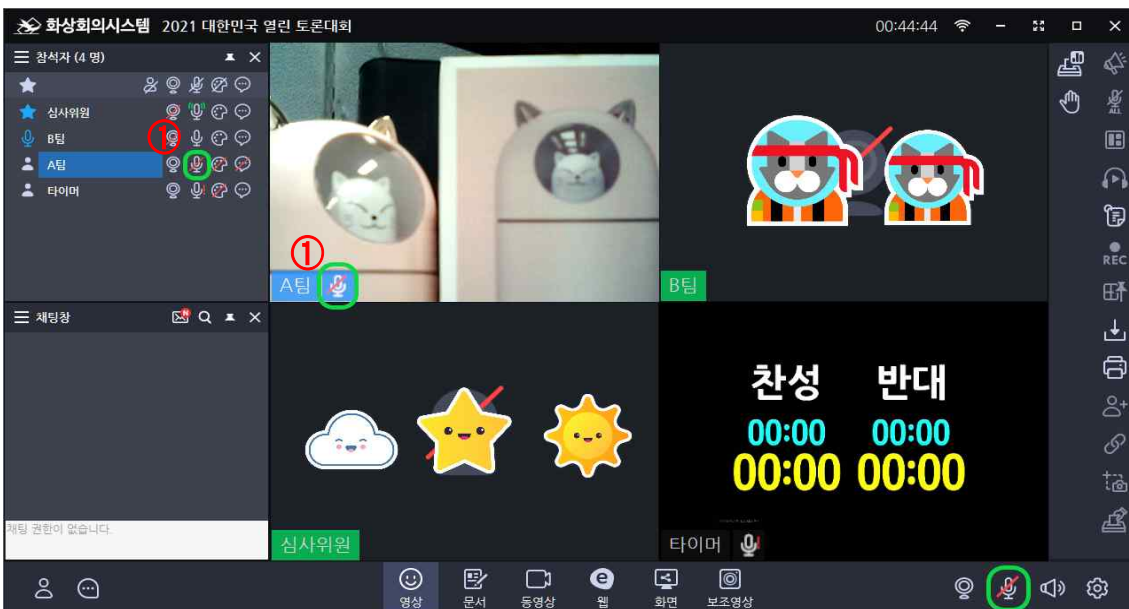


① 화면에 팀원 2명(상반신)이 모두 잘 나오도록 조절

② 에코방지에 체크표시√ 확인

## 입장 후 마이크 확인

: 경기 시작 8분 전



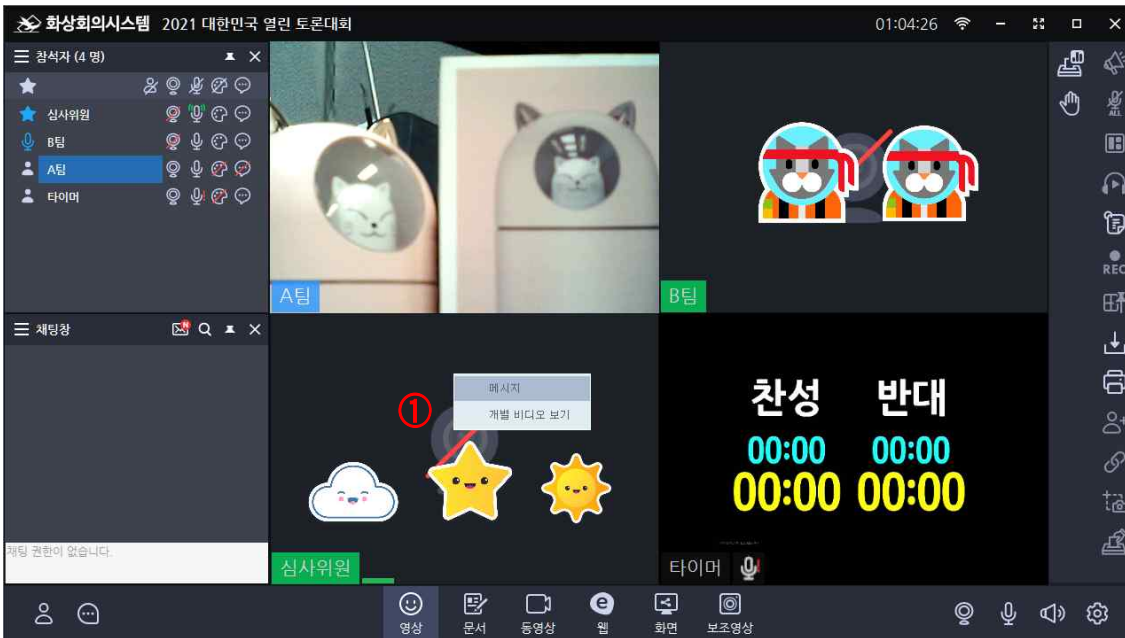
① 진행요원 안내에 따라 마이크 테스트 등 실시

※ 참가자는 경기 진행 중 특별한 사정이 발생하지 않는 한 별도 조작을 금지함.

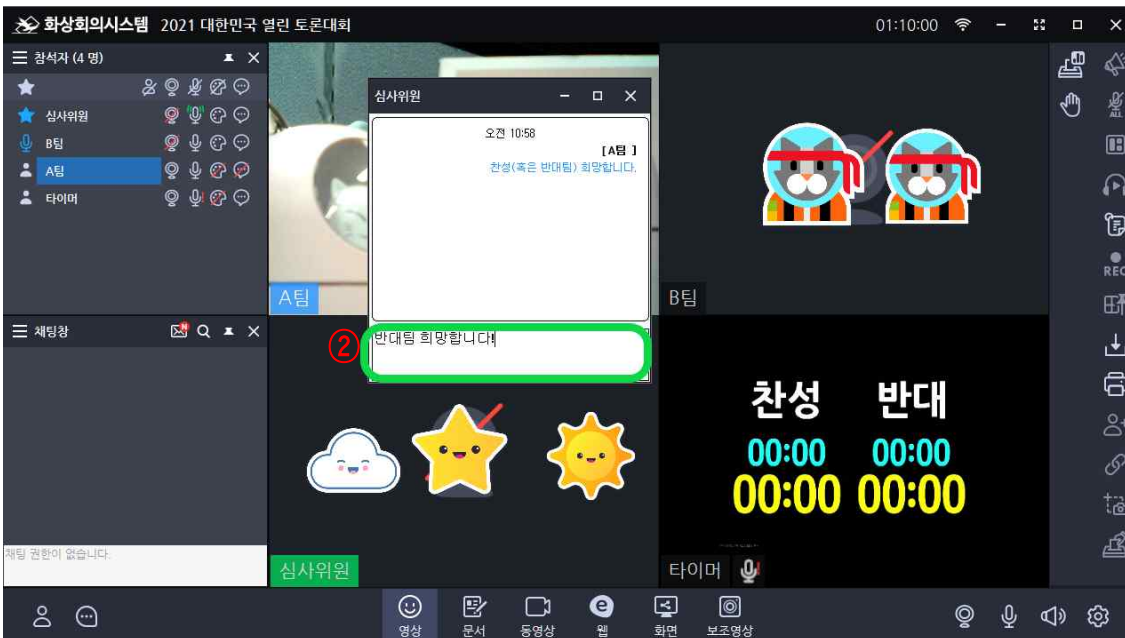
## 찬성 / 반대 결정

: 경기 시작 7분 전

※ 8. 11. (금) 본선만 해당



- ① 진행요원 안내에 따라 심사위원 화면에 마우스 오른쪽 버튼을 클릭하여 (태블릿인 경우 심사위원 화면을 1초 이상 누름) 메시지 버튼 클릭

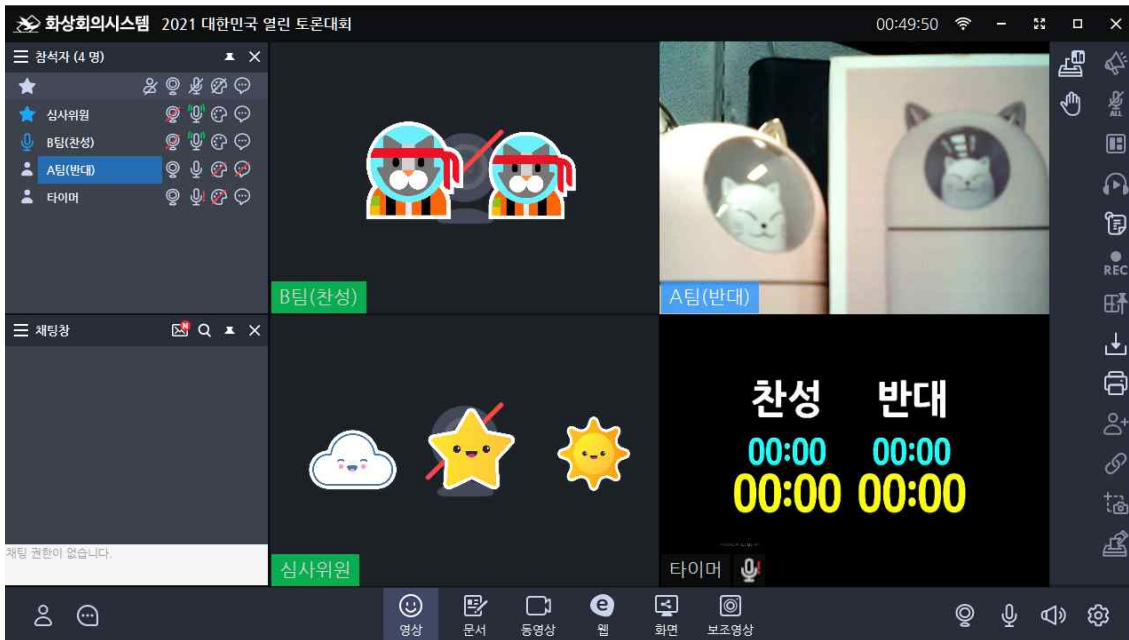


- ② 희망하는 찬성(반대)팀을 메시지 입력창에 입력

※ 양 팀이 찬성 / 반대로 나뉘면 그대로 결정, 경합 시에는 사다리게임 등을 이용하여 추첨·결정함(대회장에 먼저 입장한 팀에 추첨 우선권 부여).

## 경기 진행

: 심사위원 지시에 따라 경기를 진행



찬성 / 반대 추첨·결정에 따라 찬성팀이 좌측 상단에, 반대팀이 우측 상단에 오도록 위치가 조정되며, 심사위원 지시에 따라 경기 진행(찬성팀 시작발언부터)

※ 경기 중 통신 장애 등이 발생한 경우 사전에 발송된 초대장(접속 주소)으로 재입장하되, 접속 및 음향상태 불량 등으로 경기진행이 어려운 상태가 5분 이상 지속될 시 실격패로 처리됨.

## 심사기준

평가 영역 (배점)		평가항목				
		매우우수 (10)	우수 (8)	보통 (6)	미흡 (4)	매우미흡 (2)
10	시작 발언	○ 주장이 논리적이고 타당하며, 일관되게 유지되는가?				
60	자유 토론	○ 논제의 쟁점을 이해하고, 토론의 흐름에 따라 적절하게 주장을 펼치는가? (자유토론 전반)				
		○ 논점을 잘 정리해서 분명하게 질문하는가?(질문)				
		○ 상대팀 주장의 부당성과 오류를 찾아내 질문하는가?(질문)				
		○ 상대의 질문에 정확히 이해하고 답변하는가?(답변)				
		○ 답변의 논리와 근거는 구체적이고 명확한가?(답변)				
○ 찬반의 각 입장이 가지고 있는 강점과 약점을 파악하고 이를 부각/보완/해결하고 있는가?(자유토론 전반)						
10	마무리 발언	○ 주장을 설득력 있게 종합적으로 잘 정리하는가?				
10	토론 태도	○ 경청하는 등 상대방을 존중하며, 예절을 잘 지키는가?				
		○ 팀원 간 소통하며, 협력과 역할 분담을 잘 하는가?				
10	전달력	○ 표현하고자 하는 바를 자신감 있게 상대방에게 잘 전달하는가?[음성(발음, 속도, 성량), 자세, 표정, 시선, 제스처 등]				
실격패		① 경기 시작 시각까지 온라인 접속하지 않은 경우(최초 접속 시각 기준) ② 참가자의 장비 불량, 통신장애 등으로 경기 진행이 어려운 상태가 5분 이상 지속될 경우 ③ 제3자와 어떠한 방식으로든 의사소통하는 행위를 한 경우 ④ 팀원이 각자 별도의 장소에서 접속하거나 1인만 경기에 참가한 경우(상대팀이 동의한 경우 경기는 진행)				



